

1. Cenário Econômico

Internacional:

Na economia dos Estados Unidos não há indícios de que o cenário de recessão esteja próximo. Ao contrário, os sinais sugerem que parte da surpresa de crescimento se deve a um choque positivo de crescimento potencial, devido ao aumento da imigração e de ganhos de produtividade. Isso permite um maior crescimento no curto prazo, sem que haja pressões muito relevantes sobre a inflação. Por sua vez, o Federal Reserve (FED, banco central dos EUA) anunciou sua decisão em manter os juros estáveis e divulgou a atualização de suas estimativas, com revisões para cima no crescimento e na inflação. A resiliência da atividade e o recuo um pouco mais lento da inflação no curto prazo não aumentaram a confiança do FED para iniciar imediatamente o corte de juros. Entre tais indicadores, os dados de atividade industrial nos EUA acabaram superando o que era aguardado pelo mercado, sugerindo uma economia ainda aquecida, e que por consequência poderia atrasar os planos de início no corte de juros.

Nacional:

No Brasil, segundo analistas, o crescimento de 2024 será beneficiado por diversos vetores, como o impulso fiscal que aumentou de intensidade com a liberação dos precatórios e reajuste real do salário mínimo, e com o grau de contração monetária que reduziu nos últimos meses. Como resultado, a economia parece estar reacelerando na margem, em especial nos setores mais ligados ao crédito. Essa reaceleração ocorre em cima de um mercado de trabalho muito aquecido. Por sua vez, a inflação corrente trouxe novamente uma composição pior olhando à frente. O Banco Central (BC) reconheceu essa resiliência da atividade e a incerteza que os reajustes salariais elevados trazem a respeito do nível de ociosidade da economia e das perspectivas de inflação em seu horizonte relevante. Por isso, deixou de sinalizar duas reuniões à frente, decisão que especialistas entendem como acertada e que o cenário acabará exigindo uma postura ainda mais cautelosa do BC. Por fim, segundo especialistas do setor, o BC deverá reconhecer em breve que o seu cenário base mudou e que será necessária uma redução do ritmo de quedas ou até mesmo uma pausa nos cortes para garantir a convergência da inflação para o centro da meta.

Nossa carteira

a) Rentabilidade por Segmento

Segmento	Mês			Ano			12 meses		
	Rentabilidade	Benchmark	Performance	Rentabilidade	Benchmark	Performance	Rentabilidade	Benchmark	Performance
Renda Fixa	0,92%	0,83%	110,13%	2,91%	2,62%	110,96%	13,50%	12,36%	109,20%
Renda Variável	-0,83%	-0,71%	-117,05%	-4,60%	-4,53%	-101,44%	26,84%	25,74%	104,27%
Multimercados	1,62%	0,85%	190,25%	1,75%	0,68%	259,84%	6,31%	9,16%	68,85%
Exterior	4,08%	3,25%	125,39%	12,25%	11,91%	102,82%	23,31%	21,08%	110,58%

Benchmarks:

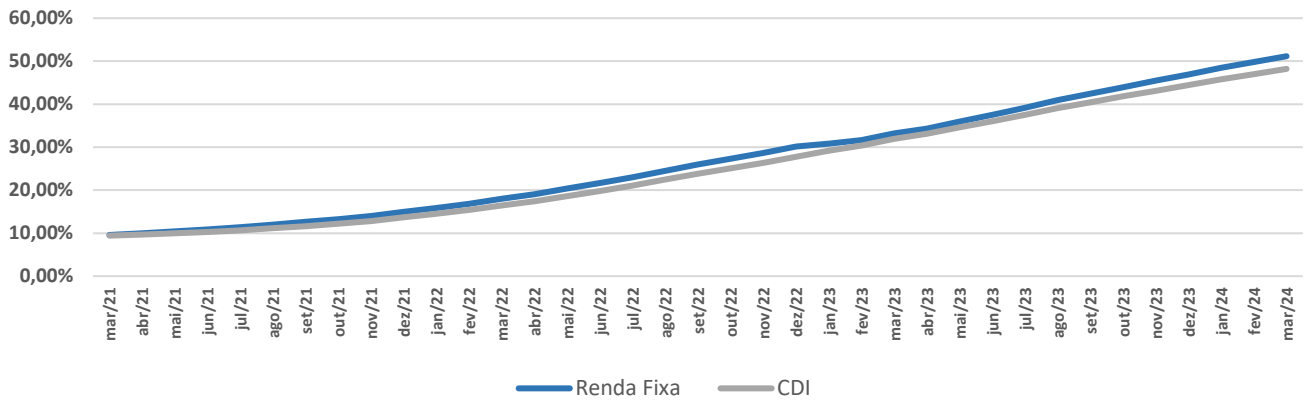
Renda Fixa = CDI

Renda Variável = Ibovespa

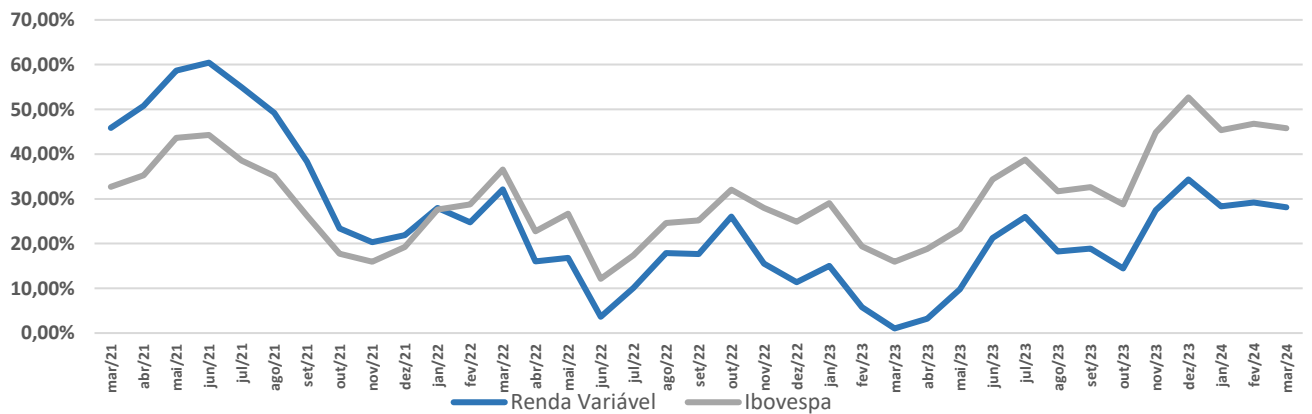
Multimercados = Índice Hedge Funds ANBIMA (IHFA).

Exterior = MSCI World.

Renda Fixa

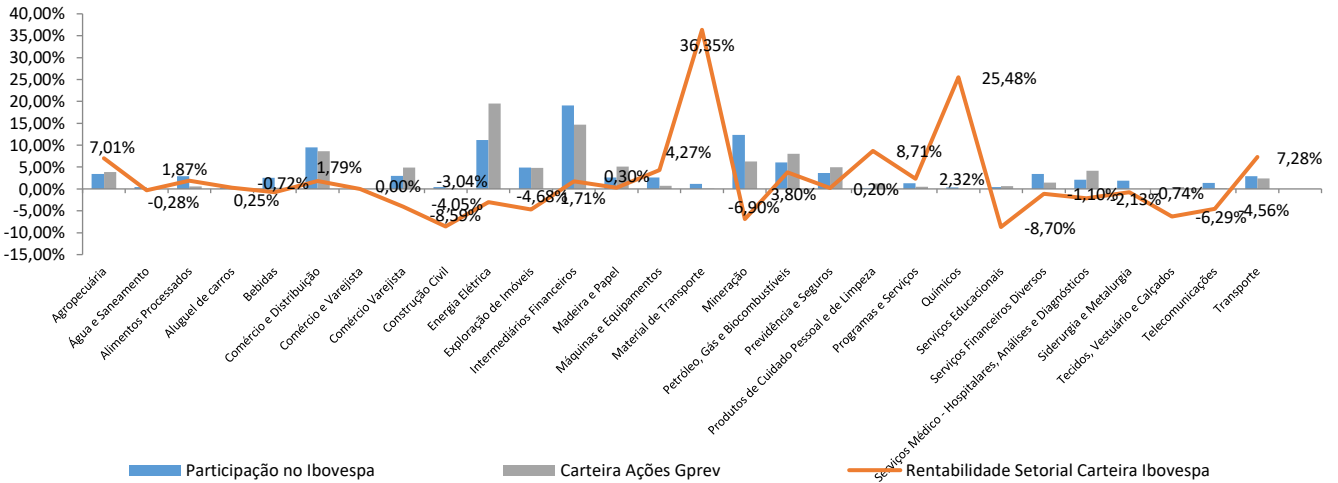


Renda Variável

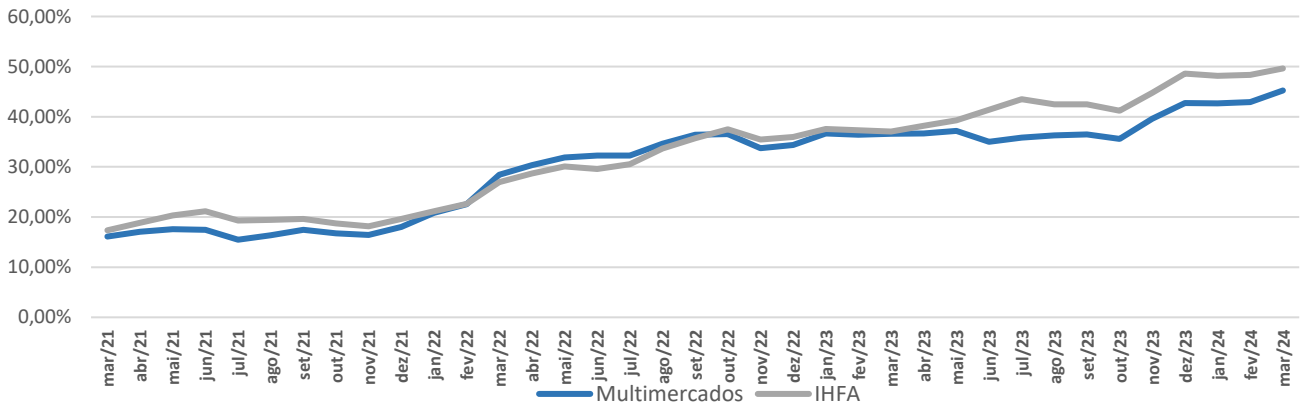


Ibovespa

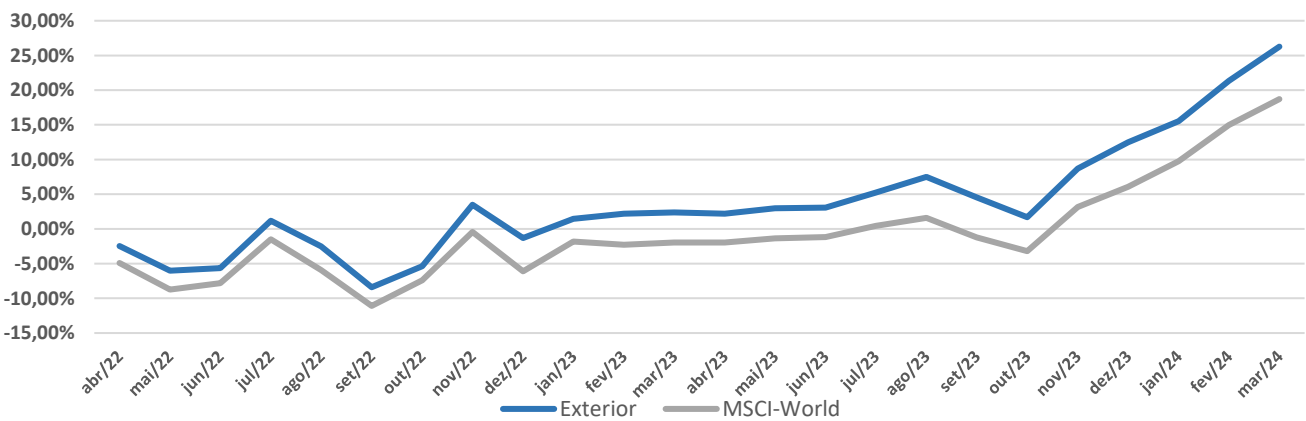
O Ibovespa encerrou o mês aos 128.106 pontos, registrando queda de -0,71%. Dentre as ações que obtiveram as maiores altas neste mês foram: Embraer ON (36,35%), Brasken PN (25,48%) e 3R Petroleum ON (18,03%). Maiores baixas foram: Pão de Açucar ON (-26,55%), Casas Bahia ON (-25,00%) e Magazine Luiza ON (-15,49%). Lembrando que nossa estratégia busca, no longo prazo, agregar valor aos nossos recursos.



Multimercados



Exterior



b) Performance dos Gestores

Renda Fixa

Gestor	Benchmark	Data Início Gestão	Último tri	Mês	Ano	12 meses	24 meses	36 meses	Acumulado desde data Início Gestão
BNP PARIBAS	CDI	19/08/2016							
		Rent %	2,96%	0,92%	2,96%	15,13%	30,94%	40,05%	89,78%
		% do bench.	112,67%	110,83%	112,67%	110,60%	108,74%	112,15%	109,76%
BRADESCO	CDI	12/12/2011							
		Rent %	2,81%	0,84%	2,81%	14,23%	29,46%	37,84%	210,94%
		% do bench.	106,95%	100,92%	106,95%	104,00%	103,51%	105,96%	109,72%
ICATU	CDI	19/09/2016							
		Rent %	3,19%	0,98%	3,19%	14,94%	28,94%	38,54%	86,15%
		% do bench.	121,61%	117,69%	121,61%	109,18%	101,68%	107,92%	107,82%
WESTERN ASSET	CDI	12/12/2011							
		Rent %	2,85%	0,92%	2,85%	14,34%	26,98%	35,78%	205,89%
		% do bench.	108,47%	110,85%	108,47%	104,82%	94,80%	100,20%	107,09%
BRASIL PLURAL	CDI	05/08/2016							
		Rent %	3,01%	0,93%	3,01%	15,31%	30,98%	40,16%	90,03%
		% do bench.	114,68%	111,09%	114,68%	111,91%	108,86%	112,45%	108,80%
BENCHMARK			Último tri	Mês	Ano	12 meses	24 meses	36 meses	
CDI CETIP			2,69%	0,80%	1,78%	12,74%	27,39%	34,59%	

Renda Variável

Gestor	Benchmark	Data Início Gestão	Último tri	Mês	Ano	12 meses	24 meses	36 meses	Acumulado desde data Início Gestão
OCCAM	IBOVESPA	17/10/2014							
		Rent %	-3,72%	-1,17%	-3,72%	17,20%	10,53%	11,43%	186,97%
		% do bench.	82,09%	-165,38%	82,09%	77,86%	79,61%	69,61%	143,94%
OCEANA	IBOVESPA	16/12/2022							
		Rent %	-3,39%	-1,02%	-3,39%	28,14%	16,13%	-0,57%	32,06%
		% do bench.	74,90%	-144,42%	74,90%	127,43%	121,92%	-103,49%	130,58%
ATMOS	IBOVESPA	27/04/2016							
		Rent %	-5,95%	0,01%	-5,95%	10,97%	-10,26%	-19,81%	96,87%
		% do bench.	-131,41%	100,01%	-131,41%	49,69%	-177,58%	-220,62%	71,67%
BOGARI	IBOVESPA	07/07/2021							
		Rent %	-3,39%	-0,63%	-3,39%	23,59%	-13,83%	-	-41,34%
		% do bench.	74,75%	89,51%	74,75%	106,83%	-204,53%	-	-4830,47%
BENCHMARK			Último tri	Mês	Ano	12 meses	24 meses	36 meses	
IBOVESPA			-4,53%	-0,71%	-4,53%	22,08%	13,23%	16,42%	

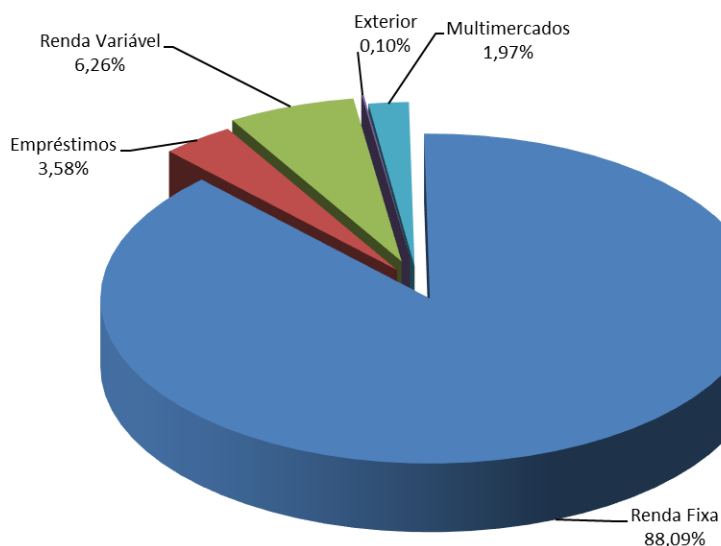
Multimercados

Gestor	Benchmark	Data Início Gestão	Último tri	Mês	Ano	12 meses	24 meses	36 meses	Acumulado desde data Início Gestão
CLAVE	IHFA	01/08/2023							
		Rent %	-1,11%	0,78%	-1,11%	-	-	-	4,69%
		% do bench.	104,61%	91,46%	-263,80%	-	-	-	104,61%
ABSOLUTE	IHFA	01/08/2023							
		Rent %	2,71%	0,31%	2,71%	-	-	-	7,31%
		% do bench.	163,12%	36,89%	401,95%	-	-	-	163,12%
KAPITALO	IHFA	30/06/2021							
		Rent %	4,07%	4,02%	4,07%	13,27%	34,14%	-	43,25%
		% do bench.	602,59%	472,05%	602,59%	147,43%	154,81%	-	183,88%
SPX	IHFA	10/07/2017							
		Rent %	2,22%	1,36%	2,22%	-1,20%	16,71%	31,23%	75,88%
		% do bench.	328,95%	159,63%	328,95%	-113,34%	75,76%	111,09%	107,43%
BENCHMARK			Último tri	Mês	Ano	12 meses	24 meses	36 meses	
IHFA			0,68%	0,85%	0,68%	9,00%	22,05%	28,11%	

Exterior

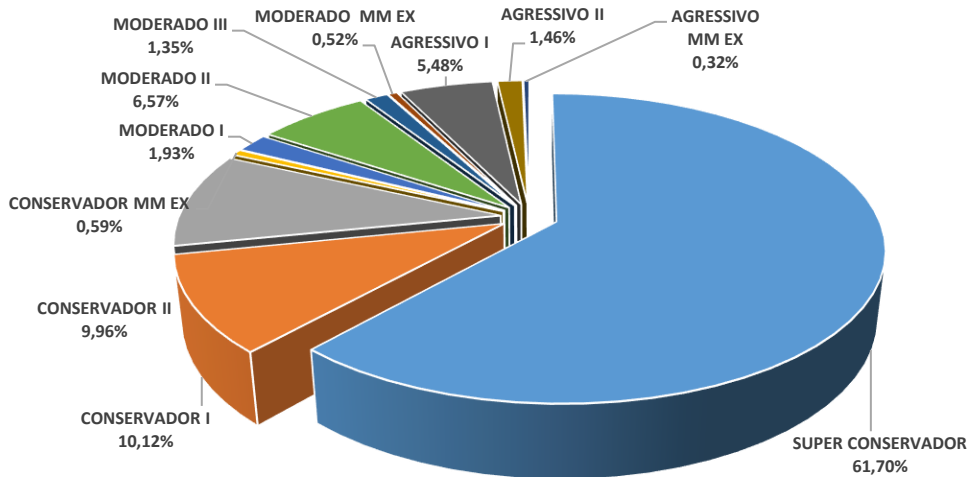
Gestor	Benchmark	Data Início Gestão	Último tri	Mês	Ano	12 meses	24 meses	36 meses	Acumulado desde data Início Gestão
Bradesco	MSCI-W	04/04/2022				-	-	-	
		Rent %	11,88%	3,93%	11,88%	23,76%	-	-	25,64%
		% do bench.	99,71%	120,89%	99,71%	110,71%	-	-	123,97%
BENCHMARK			Último tri	Mês	Ano	12 meses	24 meses	36 meses	
MSCI-W			11,91%	3,25%	11,91%	21,46%	-	-	

c) Ativos Consolidados

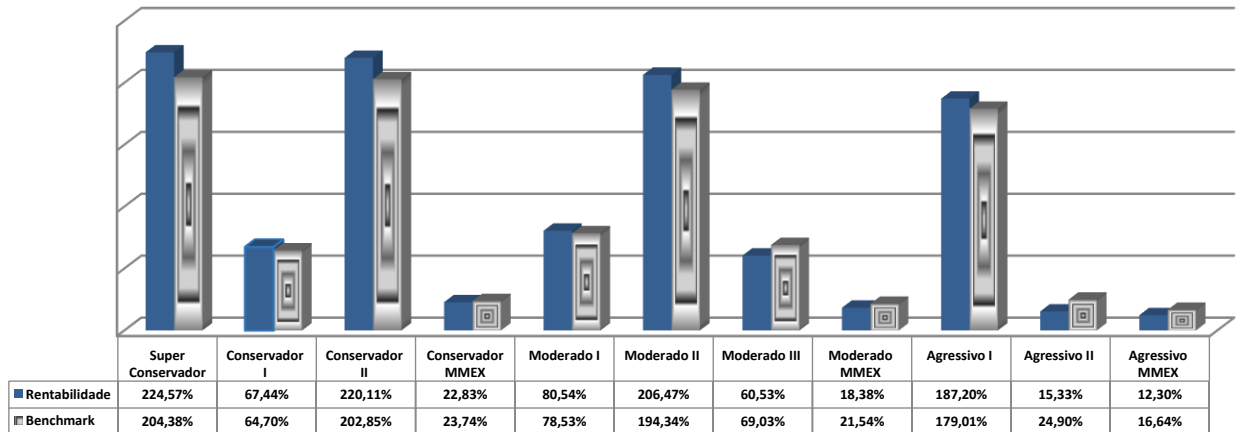


Nome do Fundo	Gestor	Segmento	Plano Contribuição Definida	Plano de Aposentadoria	Plano Previdenciário I
Gerdau Previdência Fundo de Investimento Renda Fixa CP 1	BNP	Renda Fixa	660.896.055,24	-	-
Gerdau Previdência Fundo de Investimento Renda Fixa CP 2	BRAM	Renda Fixa	653.927.558,72	-	-
Gerdau Previdência Fundo de Investimento Renda Fixa CP 3	ICATU	Renda Fixa	650.038.116,45	-	-
Gerdau Previdência Fundo de Investimento Renda Fixa CP 4	WESTERN	Renda Fixa	640.279.533,20	-	-
Gerdau Previdência Fundo de Investimento Renda Fixa CP 5	BRASIL PLURAL	Renda Fixa	661.000.410,74	-	-
Gerdau Benefício Definido 1 FIFCP	ICATU	Renda Fixa	9.500.168,44	24.543.314,00	234.746.916,69
Gerdau Benefício Definido 2 FIFCP	BNP	Renda Fixa	8.655.355,92	21.885.945,72	209.315.793,80
Gerdau Benefício Definido 3 FIFCP	SUL AMÉRICA	Renda Fixa	9.550.449,91	25.185.640,95	240.398.669,00
Gerdau Previdência Fundo de Investimento em Ações 2	OCCAM	Renda Variável (Ações)	88.359.003,95	-	-
Gerdau Previdência Fundo de Investimento em Ações 4	OCEANA	Renda Variável (Ações)	90.576.396,58	-	-
Gerdau Previdência FIC de Investimento em Ações 6	ATMOS	Renda Variável (Ações)	52.995.651,60	-	-
Gerdau Previdência FIC de Investimento em Ações 7	BOGARI	Renda Variável (Ações)	55.784.387,00	-	-
Fundo Investimentos Patria Real FIP	PATRIA	Estruturado	438.766,29	8.663,70	233.306,41
Absolute Vtex II FIC	ABSOLUTE	Estruturado	22.189.490,36	-	-
Clave Alpha Macro II	CLAVE	Estruturado	21.760.098,61	-	-
Kapitalo Zeta FIC MM	KAPITALO	Estruturado	24.141.243,00	-	-
SPX Nimitz Estruturado FIC FI Multimercado	SPX	Estruturado	22.039.335,38	-	-
Bradesco Global	BRAM	Exterior	4.667.301,95	-	-
Empréstimos (Renda Fixa)	Gerdau Previdência	Renda Fixa	162.658.169,46	-	1.893.144,70
Total			3.839.457.492,80	71.623.564,37	686.587.830,60

d) Distribuição Perfis de Investimentos



Rentabilidade dos perfis (desde o início)



- * Rentabilidade apurada com início em 01/07/2017 (mês de implantação da nova composição dos perfis de investimento, com a inclusão do segmento de multimercados)
- ** A partir de 01/07/2017 os atuais perfis Conservador II (antes conservador I), Moderado II (antes moderado) e agressivo I (antes Agressivo II), mudaram somente a descrição, mantendo a composição anterior e seu histórico.
- *** A partir de 01/10/2017 entraram em vigor os perfis Moderado III e Moderado IV.
- **** A partir de 01/10/2020 entraram em vigor as alterações na composição dos Perfis Moderado I, Moderado III e Agressivo II, e o Perfil Moderado IV deixou de vigorar.
- ***** A partir de 01/04/2022 entrou em vigor os Perfis Conservador MMEX, Moderado MMEX e Agressivo MMEX