

2026
MARÇO

GERDAUPREVIDENCIA.COM.BR

RELATÓRIO

MENSAL

Mundo: O conflito no Oriente Médio já dura cinco semanas e continua se intensificando. Os combates têm causado danos importantes à infraestrutura, especialmente na área de energia. Isso está reduzindo a produção e aumentando a incerteza nos mercados globais. As tentativas de acordo existem, mas ainda não trouxeram estabilidade. Por enquanto, os efeitos completos ainda não aparecem nos dados econômicos. Mesmo assim, pesquisas feitas em março já mostram sinais de alerta. A atividade econômica começa a perder força, indicando crescimento mais lento. Ao mesmo tempo, os preços continuam subindo, principalmente os ligados à energia. O aumento do petróleo e do gás afeta custos no mundo inteiro. Esse tipo de situação é chamado de “choque de oferta”, quando faltam produtos ou insumos. Isso acaba encarecendo a produção e o transporte. Os bancos centrais observam o cenário com cautela antes de decidir sobre os juros. Se o conflito durar mais, o impacto pode ser maior sobre a economia. Por enquanto, há mais preocupação com a inflação do que com o crescimento. Os mercados esperam que os juros permaneçam altos por mais tempo.

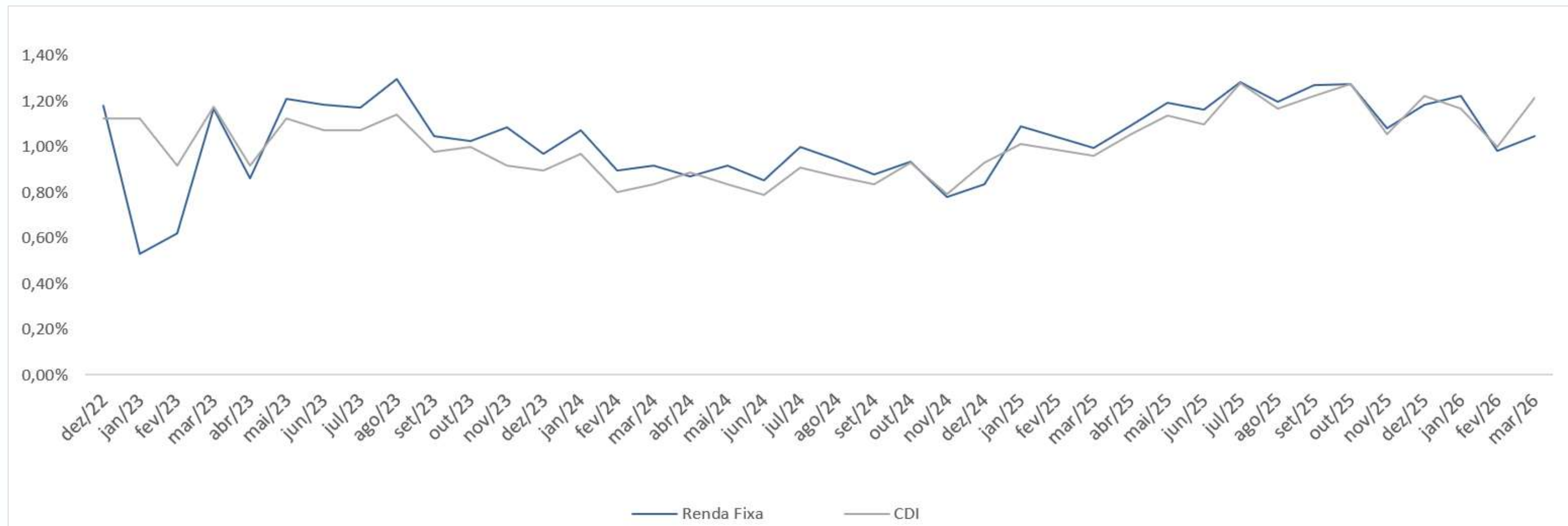
Brasil: O Banco Central iniciou a redução dos juros, mas de forma modesta. A principal explicação é o aumento das incertezas causadas pela guerra. Por isso, o corte na taxa Selic foi pequeno, de apenas 0,25 ponto percentual. O Banco Central sinalizou que novos cortes devem acontecer nas próximas reuniões. Essas decisões levam em conta que os juros ainda estão altos e freiam a economia. Ao mesmo tempo, há preocupação com o cenário externo, que está mais instável. A inflação recente voltou a mostrar sinais de piora. As expectativas de inflação do mercado também aumentaram. Diante disso, o Banco Central evita se comprometer com um ritmo rápido de cortes.

Segmento	Mês			Ano			12 meses		
	Rentabilidade	Benchmark	Performance	Rentabilidade	Benchmark	Performance	Rentabilidade	Benchmark	Performance
Renda Fixa	1,05%	1,21%	86,16%	3,28%	3,41%	96,18%	14,91%	14,79%	100,85%
Renda Variável	-4,97%	-0,70%	-708,72%	8,45%	16,35%	51,71%	37,80%	43,91%	86,08%
Multimercados	-5,76%	-3,42%	-168,19%	-0,87%	0,05%	-1885,22%	12,70%	14,34%	88,58%
Exterior	2,91%	-5,28%	155,04%	-10,49%	-8,83%	-118,83%	2,41%	6,67%	36,21%

Benchmarks: Renda Fixa = CDI / Renda Variável = Ibovespa / Multimercados = Índice Hedge Funds ANBIMA (IHFA) / Exterior = MSCI World

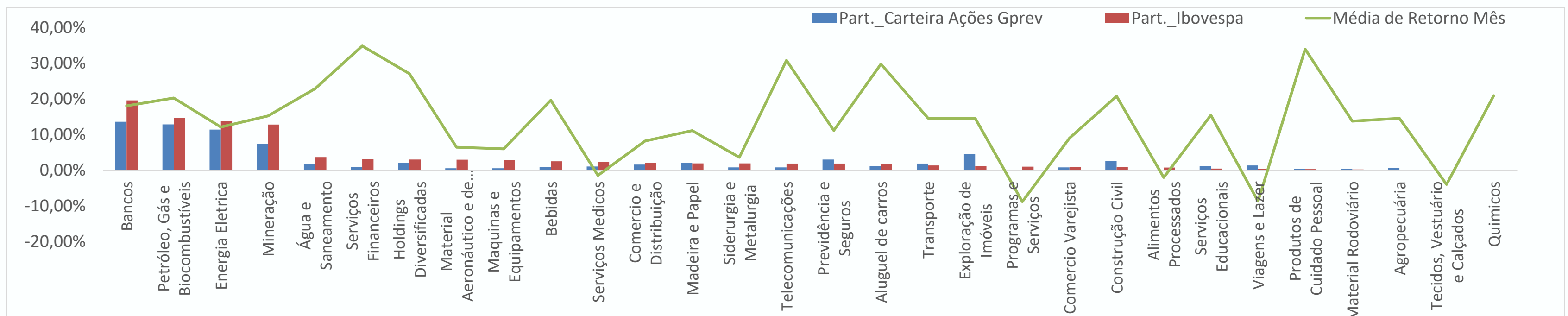
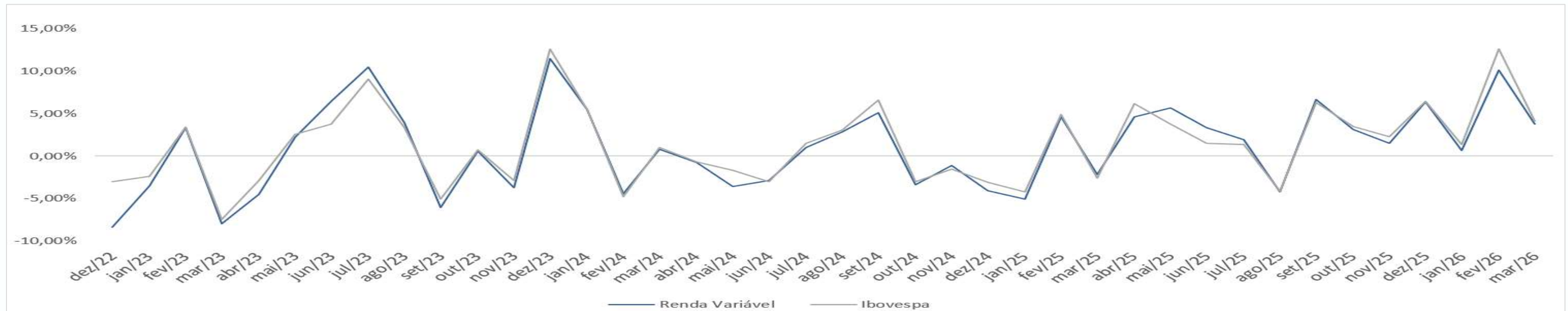
Em março de 2026, o segmento de renda fixa seguiu favorecida por juros ainda elevados. Os retornos permaneceram atrativos, com menor risco e boa previsibilidade para os investidores. Devido a marcação a mercado, ativos pré-fixados foram impactados com o aumento das taxas futuras como os títulos prefixados e IPCA+ de longo prazo, acabaram registrando alguma desvalorização no mês. A renda variável enfrentou maior volatilidade, refletindo incertezas externas, inflação resistente e cenário fiscal. O desempenho foi desigual entre setores, com investidores mais seletivos e foco em empresas defensivas (energia, saneamento, saúde e telecomunicações por exemplo). Os multimercados atuaram de forma mais defensiva diante do aumento da volatilidade. A diversificação de estratégias ajudou a reduzir riscos em um ambiente econômico ainda instável. O índice que mede a *performance* dessa indústria registrou queda acentuada. Já o segmento exterior seguiu pressionado por tensões geopolíticas e juros elevados. Diante do cenário atual é importante reforçar a visão de longo prazo dos investimentos.

A renda fixa segue favorecida pelo ambiente de juros ainda elevados e pela postura modesta do Banco Central. Os retornos continuam atrativos. Por outro lado, os ativos sujeitos à marcação a mercado, especialmente os títulos prefixados e os papéis IPCA+ de longo prazo, foram impactados pela alta das taxas futuras, registrando alguma desvalorização no mês.



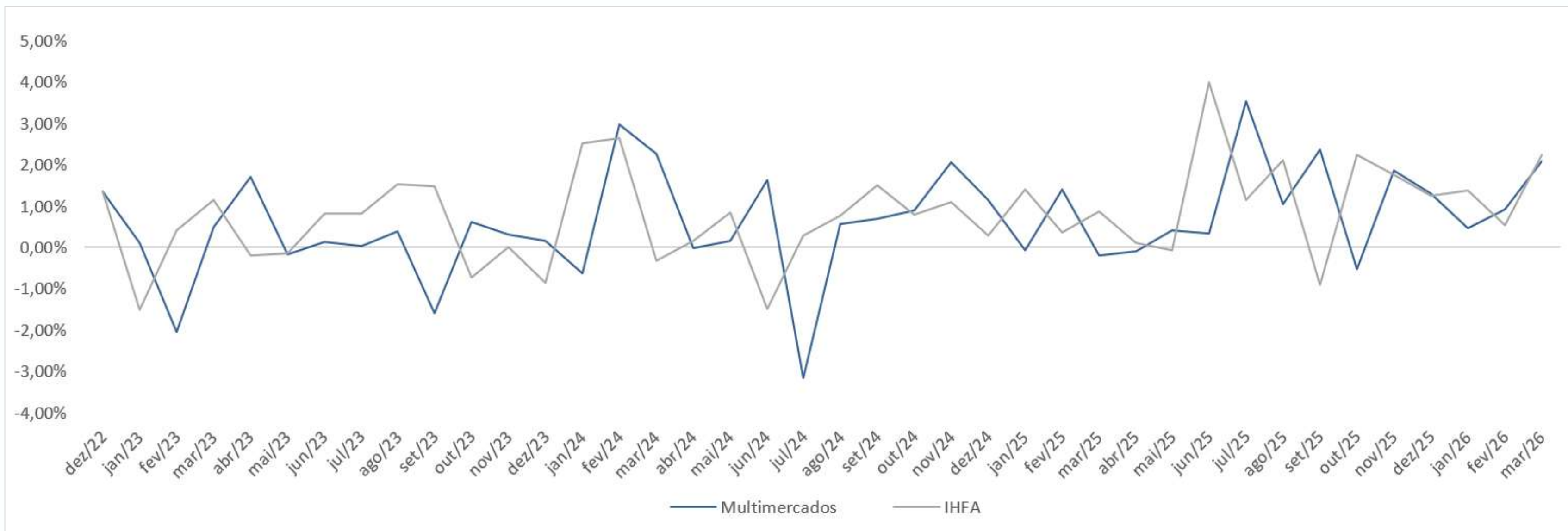
Gestor	Benchmark	PL	Data Início Gestão	Último tri	Mês	Ano	12 meses	24 meses	36 meses	Acumulado desde data Início Gestão
BNP PARIBAS	CDI	718.144.013,20	19/08/2016 Rent % % do bench.	3,46% 101,29%	1,22% 100,27%	3,46% 101,29%	15,16% 102,50%	28,87% 104,19%	46,61% 107,16%	144,58% 109,38%
BRADESCO	CDI	714.633.870,48	12/12/2011 Rent % % do bench.	3,14% 91,89%	0,85% 70,16%	3,14% 91,89%	14,48% 97,90%	27,41% 98,91%	43,80% 100,70%	296,17% 108,39%
ICATU	CDI	714.028.764,66	19/09/2016 Rent % % do bench.	3,12% 91,43%	0,97% 79,98%	3,12% 91,43%	14,97% 101,22%	28,73% 103,68%	46,47% 106,82%	139,63% 107,61%
XP ASSET	CDI	716.669.623,30	09/07/2024 Rent % % do bench.	3,32% 97,40%	1,09% 90,16%	3,32% 97,40%	14,87% 100,58%	28,26% 101,98%	45,30% 104,15%	24,68% 101,91%
BRASIL PLURAL	CDI	717.079.768,12	05/08/2016 Rent % % do bench.	3,38% 99,01%	1,13% 92,84%	3,38% 99,01%	14,93% 100,96%	28,40% 102,50%	46,28% 106,38%	144,01% 107,96%
SULAMERICA	CDI + 1,5%aa	342.363.163,64	26/09/2024 Rent % % do bench.	3,34% 88,21%	1,12% 82,94%	3,34% 88,21%	14,82% 89,76%	- -	- -	21,62% 89,34%
BENCHMARK		3.922.919.203,40		Último tri	Mês	Ano	12 meses	24 meses	36 meses	
	CDI			3,41%	1,21%	3,41%	14,79%	27,71%	43,50%	
	CDI +1,5%aa.			3,79%	1,35%	3,79%	16,51%	-	-	

A renda variável apresentou maior volatilidade no período, em função das incertezas no cenário externo. O Ibovespa encerrou o mês em queda e, conseqüentemente, impactou todo o mercado.



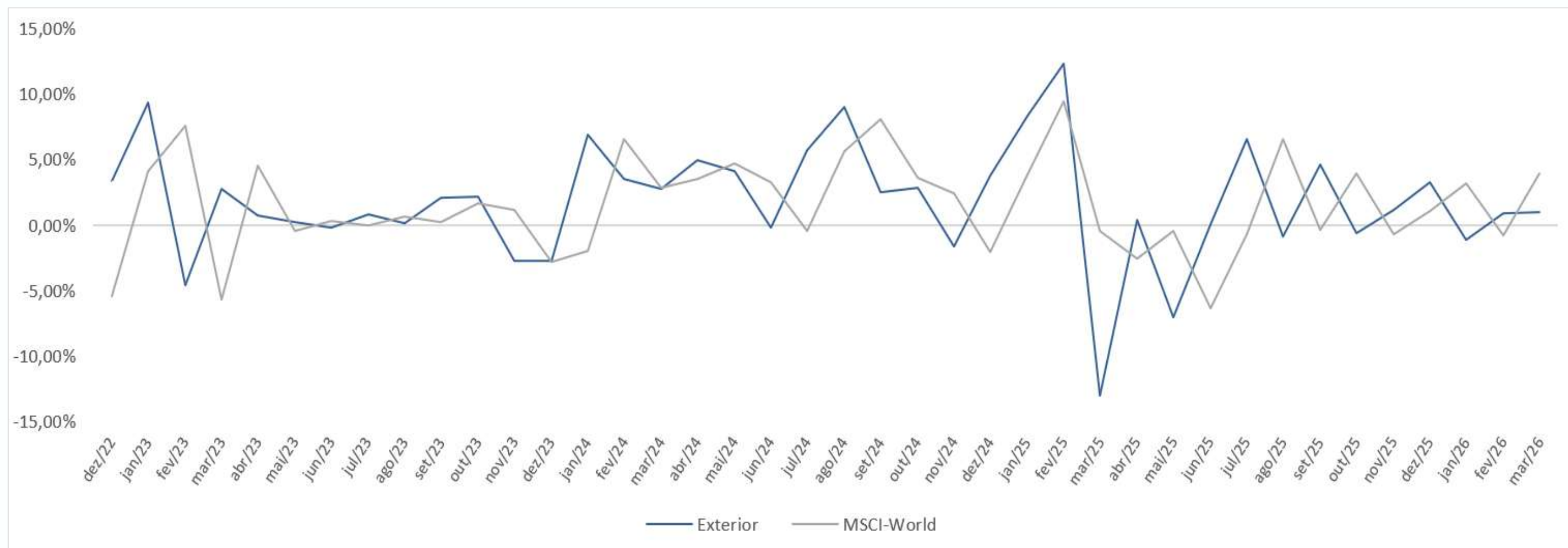
Gestor	Benchmark	PL	Data Início Gestão	Último tri	Mês	Ano	12 meses	24 meses	36 meses	Acumulado desde data Início Gestão	
OCCAM	IBOVESPA	78.265.205,87	17/10/2014	Rent %	13,98%	-1,37%	13,98%	38,32%	39,43%	68,02%	300,14%
			% do bench.	85,55%	-195,85%	85,55%	87,26%	85,11%	80,98%	126,95%	
OCEANA	IBOVESPA	79.274.483,11	16/12/2022	Rent %	13,92%	-0,65%	13,92%	40,68%	35,64%	79,37%	79,11%
			% do bench.	85,16%	92,33%	85,16%	92,64%	76,91%	94,49%	96,18%	
AZ QUEST	IBOVESPA	77.984.942,77	24/04/2024	Rent %	8,02%	-3,05%	8,02%	41,02%	-	-	39,95%
			% do bench.	49,06%	-434,40%	49,06%	93,41%	-	-	79,45%	
REAL INVESTOR	IBOVESPA	77.624.927,14	02/04/2025	Rent %	6,72%	-5,38%	6,72%	-	-	-	37,77%
			% do bench.	88,06%	-766,52%	88,06%	-	-	-	88,06%	
BENCHMARK		313.149.558,89		Último tri	Mês	Ano	12 meses	24 meses	36 meses		
IBOVESPA				16,35%	-0,70%	16,35%	43,91%	46,33%	84,00%		

Os fundos multimercados adotaram uma postura mais defensiva diante do aumento da volatilidade. A diversificação das estratégias contribuiu para a mitigação de riscos em um ambiente econômico ainda instável. Ainda assim, o índice que acompanha o desempenho da indústria registrou uma queda significativa no período. De modo geral, nossos fundos apresentaram comportamento em linha com o esperado, mantendo aderência às suas estratégias e objetivos de investimento no longo prazo.



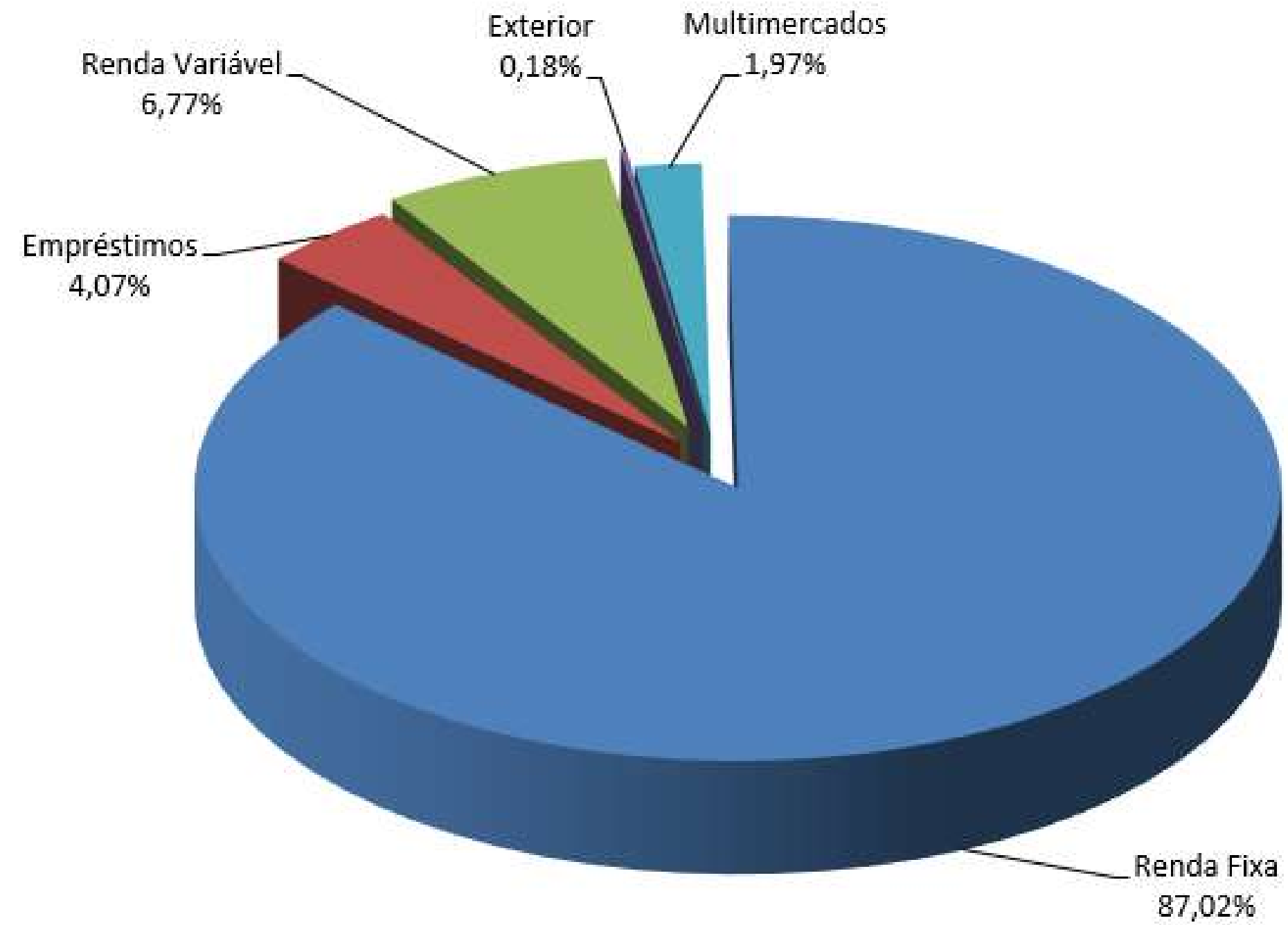
Gestor	Benchmark	PL	Data Início Gestão	Último tri	Mês	Ano	12 meses	24 meses	36 meses	Acumulado desde data Início Gestão	
ABSOLUTE	IHFA	29.345.192,41	01/08/2023	Rent %	2,65%	-0,88%	2,65%	11,68%	19,54%	-	28,27%
			% do bench.	5433,31%	25,64%	5433,31%	81,49%	92,09%	-	106,10%	
KAPITALO	IHFA	30.118.968,36	30/06/2021	Rent %	-4,80%	-11,93%	-4,80%	14,92%	21,68%	36,30%	74,31%
			% do bench.	-9935,27%	-348,47%	-9935,27%	104,02%	102,20%	112,28%	149,43%	
GENOA	IHFA	30.511.696,03	30/04/2024	Rent %	2,45%	-1,17%	2,45%	15,37%	-	-	26,46%
			% do bench.	5013,99%	34,08%	5013,99%	107,17%	-	-	114,79%	
BENCHMARK		89.975.856,80		Último tri	Mês	Ano	12 meses	24 meses	36 meses		
IHFA				0,05%	-3,42%	0,05%	14,34%	21,22%	32,33%		

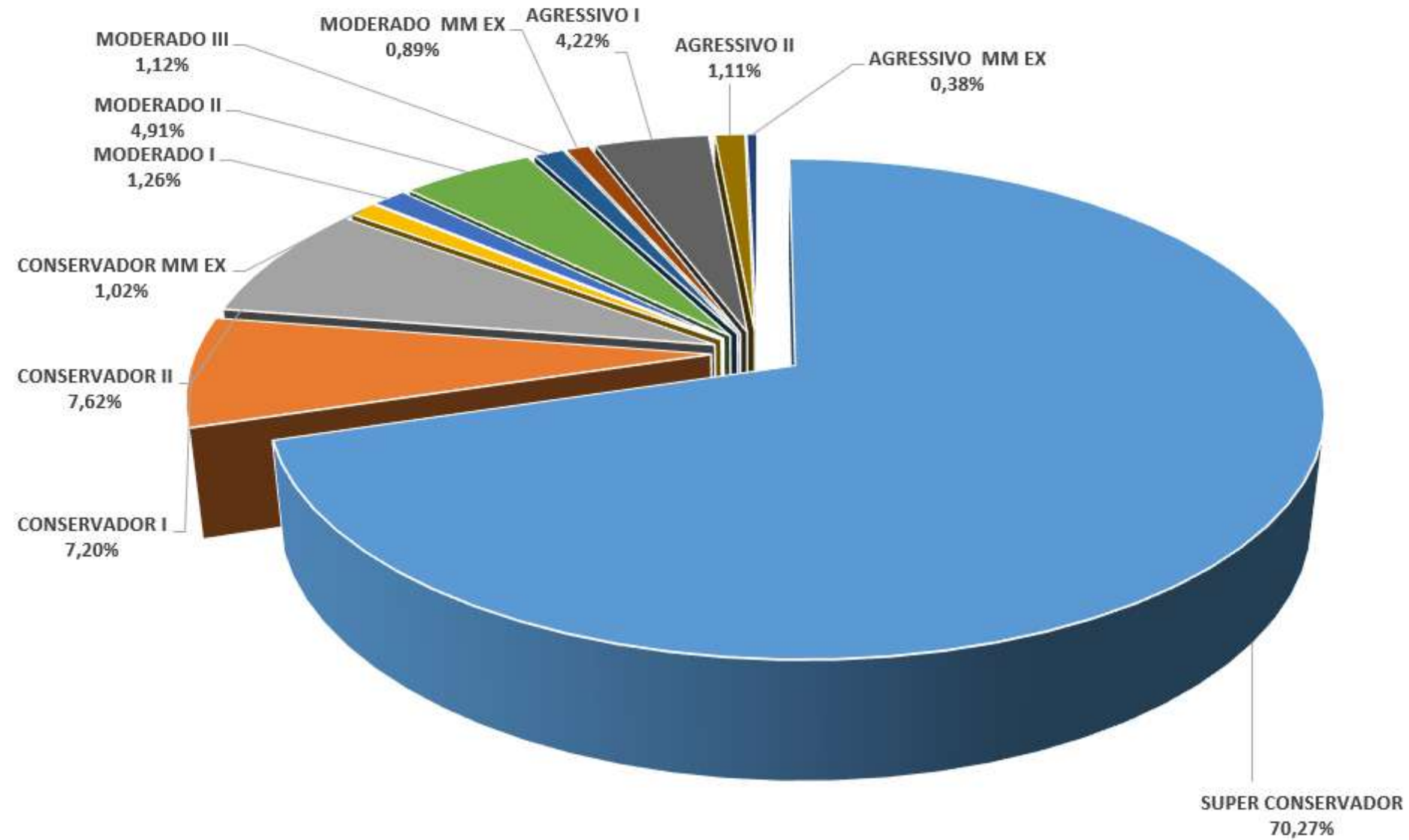
O segmento internacional permaneceu pressionado pelas tensões geopolíticas e pelo patamar ainda elevado dos juros globais. Os ativos internacionais apresentaram forte volatilidade ao longo do período. O fundo apresentou desempenho em linha com a média do mercado e mantém sua gestão aderente ao mandato, com foco no longo prazo.

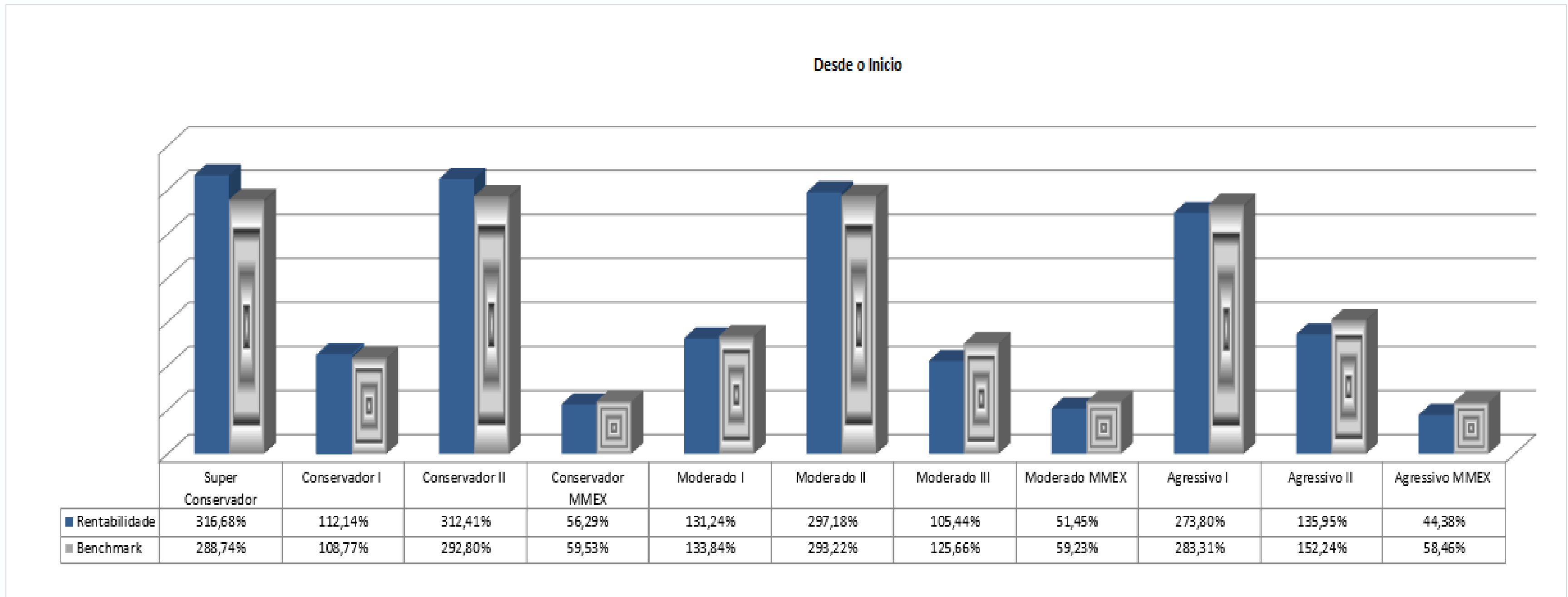


Gestor	Benchmark	PL	Data Início Gestão	Último tri	Mês	Ano	12 meses	24 meses	36 meses	Acumulado desde data Início Gestão
Bradesco	MSCI-W	8.299.335,49	04/04/2022				-	-	-	
			Rent %	-7,71%	-7,41%	-7,71%	5,68%	29,32%	59,71%	62,47%
			% do bench.	87,31%	-140,31%	87,31%	85,15%	99,59%	105,26%	111,15%
BENCHMARK		8.299.335,49		Último tri	Mês	Ano	12 meses	24 meses	36 meses	
MSCI -W				-8,83%	-5,28%	-8,83%	6,67%	29,44%	56,72%	

Gestor	Segmento	Plano Contribuição Definida	Plano de Aposentadoria	Plano Previdenciário I	Total
BNP	Renda Fixa	718.144.013	-	-	718.144.013
BRAM	Renda Fixa	714.633.870	-	-	714.633.870
ICATU	Renda Fixa	714.028.765	-	-	714.028.765
XP	Renda Fixa	716.669.623	-	-	716.669.623
BRASIL PLURAL	Renda Fixa	717.079.768	-	-	717.079.768
SUL AMÉRICA	Renda Fixa	342.363.164	-	-	342.363.164
ICATU	Renda Fixa	9.986.696	24.687.484	245.984.569	280.658.749
BNP	Renda Fixa	8.565.851	20.566.985	204.893.789	234.026.624
SUL AMÉRICA	Renda Fixa	9.935.482	25.722.193	255.543.165	291.200.840
OCCAM	Renda Variável	78.265.206	-	-	78.265.206
OCEANA	Renda Variável	77.308.297	-	-	77.308.297
AZ QUEST	Renda Variável	76.009.007	-	-	76.009.007
REAL INVESTOR	Renda Variável	75.623.984	-	-	75.623.984
ABSOLUTE	Estruturado	29.345.192	-	-	29.345.192
KAPITALO	Estruturado	30.118.968	-	-	30.118.968
GENOA	Estruturado	29.855.705	-	-	29.855.705
BRAM	Exterior	8.199.335	-	-	8.199.335
GPREV	Renda Fixa	184.614.503	-	1.819.306	186.433.808
Total		4.540.747.430	70.976.661	708.240.829	5.319.964.920







* RENTABILIDADE APURADA COM INÍCIO EM 01/07/2017 (MÊS DE IMPLANTAÇÃO DA NOVA COMPOSIÇÃO DOS PERFIS DE INVESTIMENTO, COM A INCLUSÃO DO SEGMENTO DE MULTIMERCADOS)

** A PARTIR DE 01/07/2017 OS ATUAIS PERFIS CONSERVADOR II (ANTES CONSERVADOR I), MODERADO II (ANTES MODERADO) E AGRESSIVO I (ANTES AGRESSIVO II), MUDARAM SOMENTE A DESCRIÇÃO, MANTENDO A COMPOSIÇÃO ANTERIOR E SEU HISTÓRICO.

*** A PARTIR DE 01/10/2017 ENTRARAM EM VIGOR OS PERFIS MODERADO III E MODERADO IV.

**** A PARTIR DE 01/10/2020 ENTRARAM EM VIGOR AS ALTERAÇÕES NA COMPOSIÇÃO DOS PERFIS MODERADO I, MODERADO III E AGRESSIVO II, E O PERFIL MODERADO IV DEIXOU DE VIGORAR.

***** A PARTIR DE 01/04/2022 ENTROU EM VIGOR OS PERFIS CONSERVADOR MMEX, MODERADO MMEX E AGRESSIVO MMEX



GERDAU PREVIDÊNCIA

GERDAUPREVIDENCIA.COM.BR