

2026
JUNHO

GERDAUPREVIDENCIA.COM.BR

RELATÓRIO

MENSAL

O cenário internacional apresentou sinais mistos em junho, sem uma tendência definida. As tensões geopolíticas diminuíram, favorecendo a normalização gradual do fluxo de navios pelo Estreito de Hormuz. Em contrapartida, as preocupações com a inflação voltaram a ganhar força. O Fed (Banco Central Americano) manteve os juros estáveis, mas indicou maior cautela em relação à trajetória dos preços. Na Europa, o ECB (Banco Central Europeu) elevou a taxa básica em 0,25 ponto percentual, para 2,25%, conforme esperado. Apesar da recente queda dos preços das *commodities*, os dados de inflação seguem pressionados. Nos EUA, o CPI (índice de inflação) acumulado em 12 meses acelerou de 3,8% para 4,2%, enquanto o HICP (índice de inflação) da Zona do Euro avançou 2,8%. Ainda assim, avalia-se que o atual cenário difere do episódio inflacionário de 2022-2023. As expectativas de inflação permanecem bem ancoradas e as perspectivas para os preços de energia são mais favoráveis. Por isso, não se espera novas altas de juros pelo Fed em 2026.

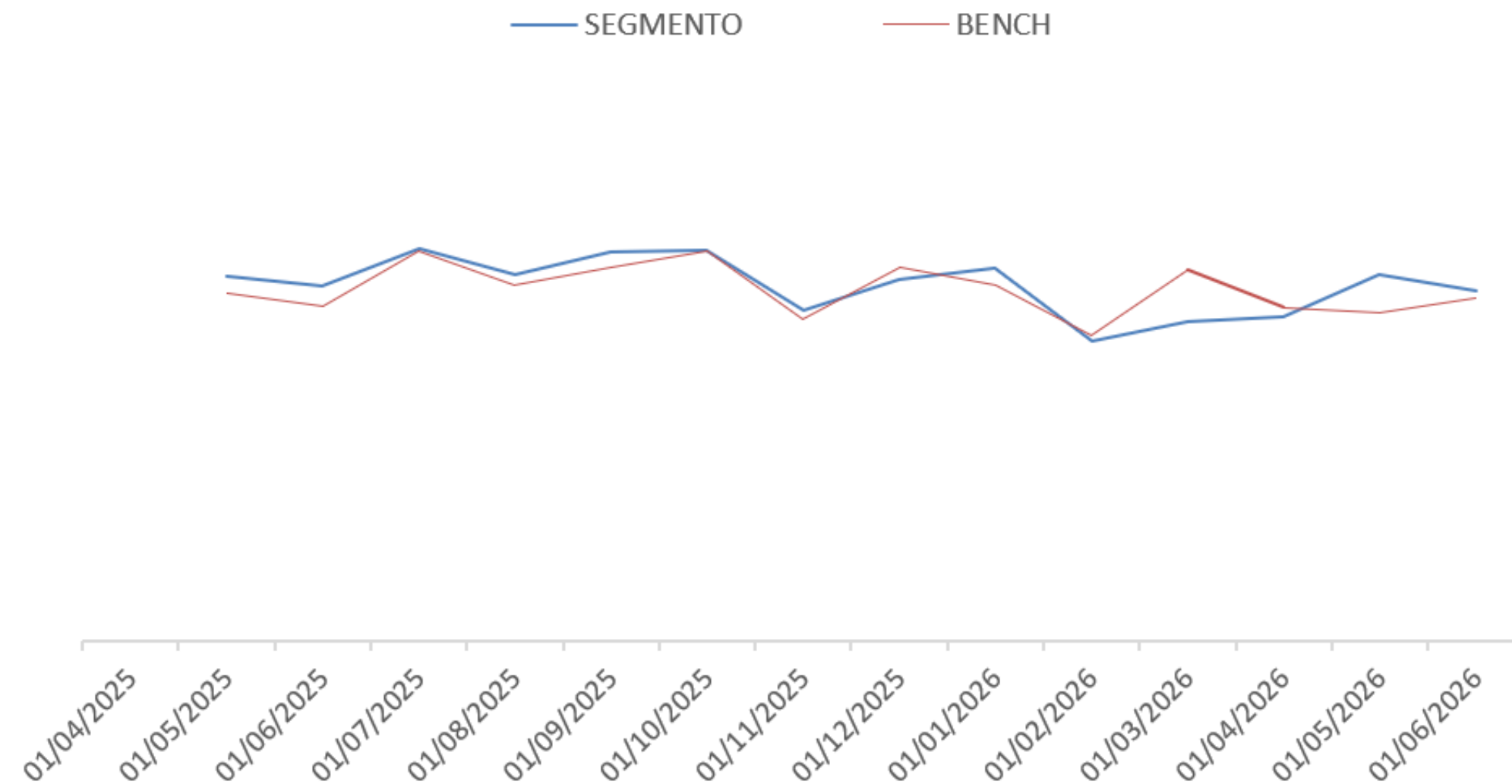
No Brasil, o Copom deu continuidade ao ciclo de flexibilização monetária, reduzindo a Selic em 0,25 ponto percentual, para 14,25%. Apesar de reconhecer os efeitos da política monetária restritiva sobre a atividade econômica, o Banco Central destacou a piora recente do cenário inflacionário. Em junho, o IPCA-15 acumulou alta de 5,3% em 12 meses, acima do teto da meta. Ainda assim, a composição do índice mostrou comportamento mais favorável, com núcleos de inflação abaixo do esperado. Espera-se alguma moderação dos preços nos próximos meses, impulsionada pela normalização dos custos de energia. Nesse cenário, mantem-se a projeção de IPCA em 5,1% para 2026. A atividade econômica segue resiliente, sustentada por estímulos ao consumo. Projeta-se crescimento de aproximadamente 0,5% do PIB no segundo trimestre e expansão de 2,0% no ano. Dessa forma, acredita-se em um ajuste residual da Selic, seguido por uma pausa no ciclo de cortes. Assim, espera-se que a taxa básica encerre o ano em 14,0%.

Segmento	Mês			Ano			12 meses		
	Rentabilidade	Benchmark	Performance	Rentabilidade	Benchmark	Performance	Rentabilidade	Benchmark	Performance
Renda Fixa	1,14%	1,12%	102,19%	6,84%	6,85%	99,84%	14,86%	14,78%	100,53%
Renda Variável	-0,94%	-1,01%	92,52%	2,01%	6,76%	29,68%	16,61%	23,89%	69,51%
Multimercados	0,10%	0,51%	19,32%	3,24%	3,26%	99,47%	9,62%	9,87%	97,50%
Exterior	1,17%	1,54%	75,73%	3,44%	2,47%	139,18%	12,08%	13,69%	88,24%

Benchmarks: Renda Fixa = CDI / Renda Variável = Ibovespa / Multimercados = Índice Hedge Funds ANBIMA (IHFA) / Exterior = MSCI World

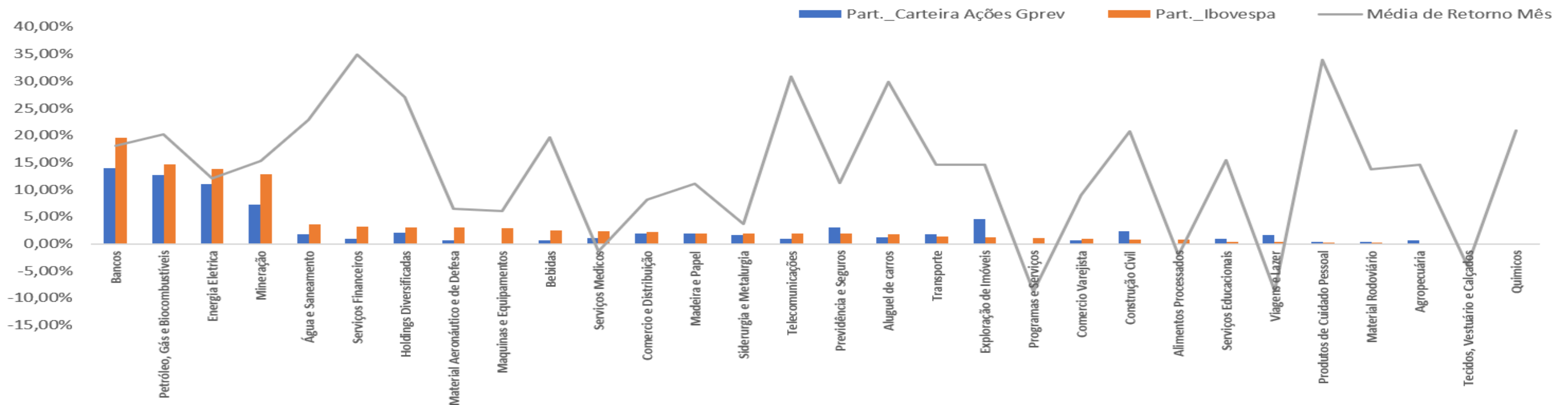
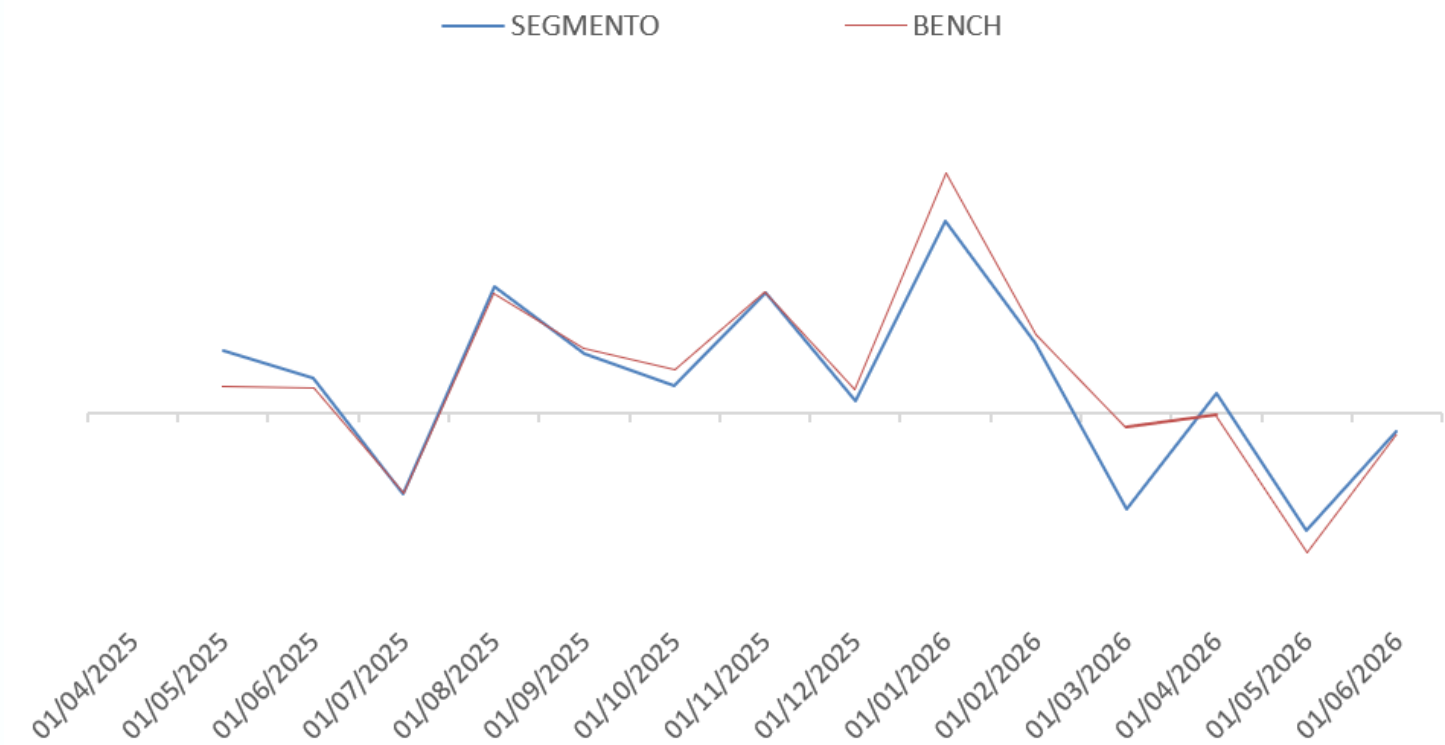
Em junho de 2026, a renda fixa foi favorecida pelos juros elevados, com os títulos pós-fixados atrelados ao CDI/Selic liderando os retornos. Os papéis indexados à inflação tiveram desempenho negativo devido à abertura da curva de juros e ao aumento dos prêmios de risco. O mercado seguiu mais conservador, priorizando ativos de curto prazo diante das incertezas fiscais e da inflação ainda acima da meta. A renda variável teve desempenho mais fraco, com o Ibovespa recuando cerca de 1% no mês, acumulando a quarta queda mensal consecutiva. O mercado foi pressionado pela saída de investidores estrangeiros, aumento das incertezas fiscais e proximidade do ciclo eleitoral. Apesar da queda em junho, o Ibovespa ainda encerrou o primeiro semestre com valorização próxima de 6,8%. Os fundos multimercado apresentaram desempenho misto, beneficiados pela volatilidade em juros, câmbio e bolsa, mas com grande dispersão entre estratégias. Os gestores mais flexíveis conseguiram capturar oportunidades táticas, enquanto estratégias mais expostas à renda variável sentiram a queda do Ibovespa no mês. O segmento seguiu em recuperação ao longo de 2026, mas os investidores mantiveram postura seletiva, privilegiando fundos com histórico consistente de geração de retorno. Os investimentos no exterior tiveram desempenho positivo, puxados principalmente pelas bolsas americanas e pelo setor de tecnologia ligado à inteligência artificial. A melhora dos resultados corporativos nos EUA e o alívio das tensões geopolíticas sustentaram o avanço dos principais índices globais.

A renda fixa foi favorecida pelos juros elevados, com os títulos pós-fixados atrelados ao CDI/Selic liderando os retornos. Os papéis indexados à inflação tiveram desempenho negativo devido à abertura da curva de juros e ao aumento dos prêmios de risco. O mercado seguiu mais conservador, priorizando ativos de curto prazo diante das incertezas fiscais e da inflação ainda acima da meta. O segmento ficou em 1,14% e o CDI em 1,12% no mês.



Gestor	Benchmark	PL	Data Início Gestão	Último tri	Mês	Ano	12 meses	24 meses	36 meses	Acumulado desde data Início Gestão
BNP PARIBAS	CDI	728.333.731,44	19/08/2016 Rent % % do bench.	3,38% 101,72%	1,16% 103,22%	6,95% 101,53%	15,08% 102,02%	29,69% 103,46%	46,60% 106,53%	152,84% 109,26%
BRADESCO	CDI	725.282.089,44	12/12/2011 Rent % % do bench.	3,45% 103,89%	1,05% 93,80%	6,69% 97,77%	14,45% 97,71%	28,70% 99,99%	43,89% 100,33%	309,84% 108,47%
ICATU	CDI	724.319.783,61	19/09/2016 Rent % % do bench.	3,40% 102,40%	1,13% 100,47%	6,63% 96,79%	14,76% 99,87%	29,52% 102,86%	46,93% 107,28%	147,78% 107,57%
XP ASSET	CDI	727.358.630,10	09/07/2024 Rent % % do bench.	3,45% 103,94%	1,17% 104,68%	6,89% 100,64%	14,91% 100,85%	29,37% 102,35%	45,58% 104,20%	28,99% 102,26%
BRASIL PLURAL	CDI	726.768.690,10	05/08/2016 Rent % % do bench.	3,31% 99,64%	1,16% 103,58%	6,80% 99,31%	14,80% 100,13%	29,16% 101,59%	46,17% 105,54%	152,09% 107,75%
SULAMERICA	CDI + 1%aa	354.325.434,21	26/09/2024 Rent % % do bench. CDI % do bench. IHFA	3,49% 96,65% 108,87%	1,18% 98,15% 230,42%	6,95% 92,20% 213,22%	14,95% 91,02% 151,46%	- - -	- - -	25,87% 90,17% 95,79%
BENCHMARK		3.986.388.358,90		Último tri	Mês	Ano	12 meses	24 meses	36 meses	
CDI				3,32%	1,12%	6,85%	14,78%	28,70%	43,74%	-
IHFA				3,21%	0,51%	3,26%	9,87%	25,70%	32,37%	-
CDI +1%aa.				3,62%	1,21%	7,54%	16,42%	-	-	-

A renda variável teve desempenho mais fraco, com o Ibovespa recuando cerca de 1% no mês, acumulando a quarta queda mensal consecutiva. O mercado foi pressionado pela saída de investidores estrangeiros, aumento das incertezas fiscais e proximidade do ciclo eleitoral. Apesar da queda em junho, o Ibovespa ainda encerrou o primeiro semestre com valorização próxima de 6,8%. O segmento ficou em -0,94% e o Ibovespa ficou em -1,01%.



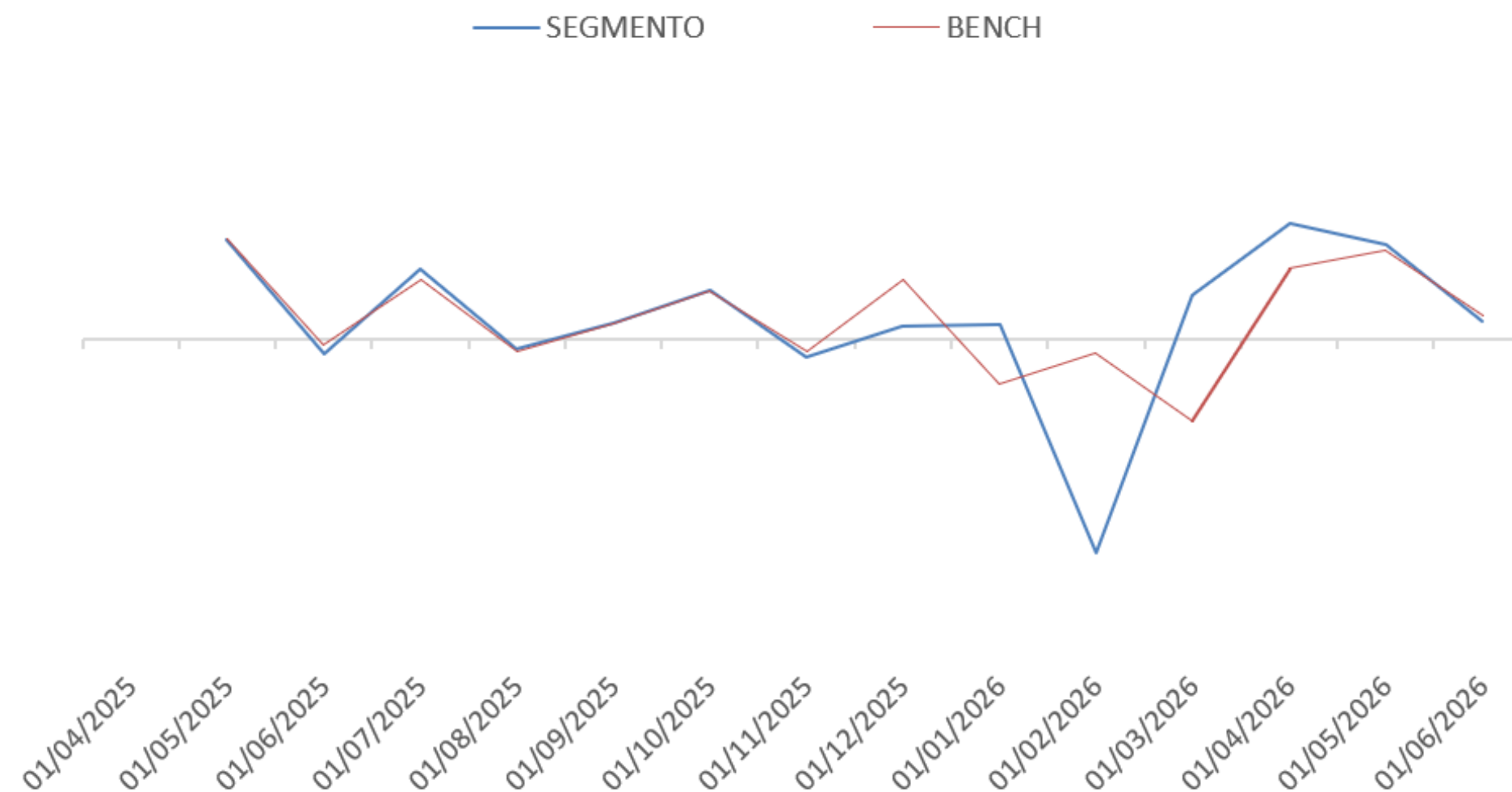
Gestor	Benchmark	PL	Data Início Gestão	Último tri	Mês	Ano	12 meses	24 meses	36 meses	Acumulado desde data Início Gestão
OCCAM	IBOVESPA	78.123.603,40	17/10/2014							
			Rent %	-7,29%	-0,21%	5,68%	20,92%	34,17%	38,74%	270,98%
			% do bench.	88,48%	20,82%	83,95%	87,59%	88,00%	84,81%	129,84%
OCEANA	IBOVESPA	79.416.681,44	16/12/2022							
			Rent %	-6,99%	-0,42%	5,95%	19,15%	32,49%	41,93%	66,59%
			% do bench.	84,94%	41,21%	87,98%	80,15%	83,66%	91,79%	99,02%
AZ QUEST	IBOVESPA	78.086.975,31	24/04/2024							
			Rent %	-6,93%	-2,26%	0,53%	14,47%	-	-	30,25%
			% do bench.	84,19%	-222,85%	7,83%	60,59%	-	-	79,79%
REAL INVESTOR	IBOVESPA	74.852.629,56	02/04/2025							
			Rent %	-10,46%	-1,29%	-4,44%	-	-	-	23,36%
			% do bench.	75,06%	-127,45%	75,06%	-	-	-	75,06%
BENCHMARK		310.479.889,71		Último tri	Mês	Ano	12 meses	24 meses	36 meses	
IBOVESPA				-8,24%	-1,01%	6,76%	23,89%	38,83%	45,68%	



Os fundos multimercado apresentaram desempenho misto, beneficiados pela volatilidade em juros, câmbio e bolsa, mas com grande dispersão entre estratégias. Os gestores mais flexíveis conseguiram capturar oportunidades táticas, enquanto estratégias mais expostas à renda variável sentiram a queda do Ibovespa no mês. O segmento seguiu em recuperação ao longo de 2026, mas os investidores mantiveram postura seletiva, privilegiando fundos com histórico consistente de geração de retorno. O segmento ficou em 0,10% e o IHFA ficou em 0,51%.

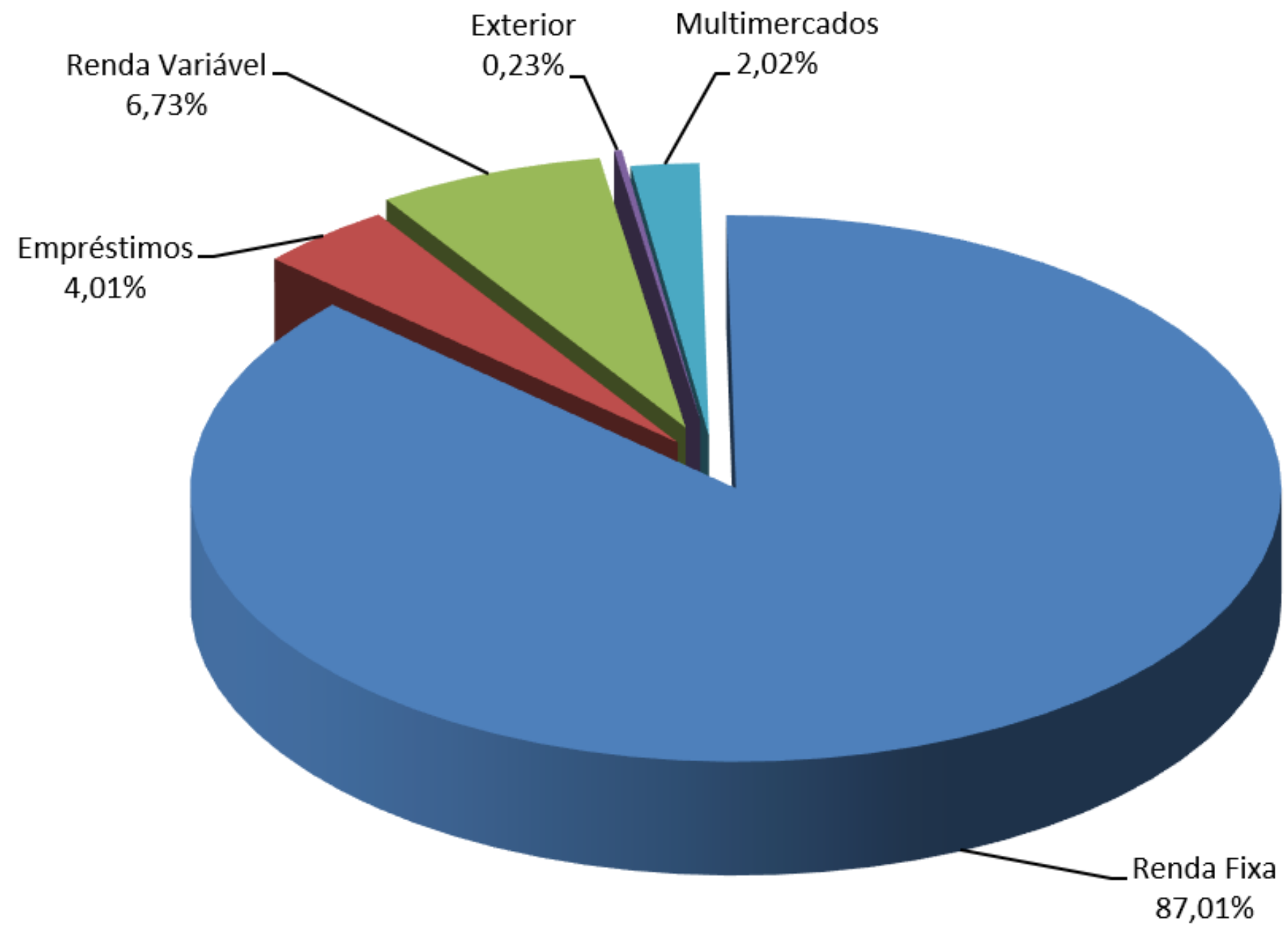
Gestor	Benchmark	PL	Data Início Gestão	Último tri	Mês	Ano	12 meses	24 meses	36 meses	Acumulado desde data Início Gestão	
ABSOLUTE	IHFA	29.843.430,58	01/08/2023	Rent %	1,70%	0,005%	4,40%	6,63%	20,76%	-	30,45%
			% do bench.	52,90%	0,90%	134,86%	67,17%	80,76%	-	99,15%	
KAPITALO	IHFA	31.532.628,59	30/06/2021	Rent %	4,69%	-1,39%	-0,33%	10,23%	31,46%	46,43%	82,49%
			% do bench.	146,24%	-370,33%	-110,27%	103,68%	122,42%	143,43%	151,27%	
GENOA	IHFA	31.781.613,38	30/04/2024	Rent %	4,17%	1,74%	6,72%	13,36%	-	-	31,73%
			% do bench.	129,82%	338,99%	206,06%	135,40%	-	-	117,51%	
BENCHMARK		93.157.672,55		Último tri	Mês	Ano	12 meses	24 meses	36 meses		
IHFA				3,21%	0,51%	3,26%	9,87%	25,70%	32,37%		

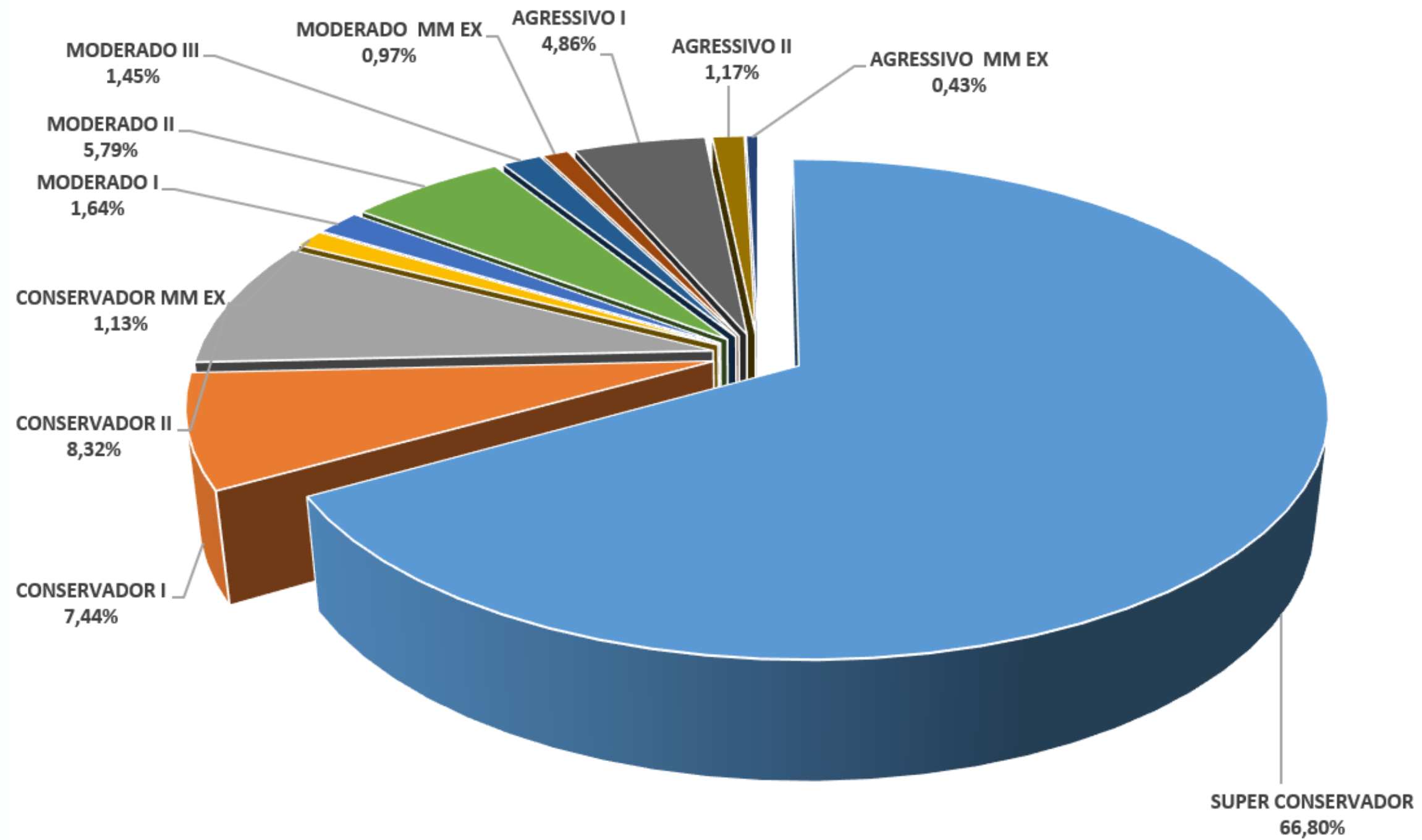
Os investimentos no exterior tiveram desempenho positivo, puxados principalmente pelas bolsas americanas e pelo setor de tecnologia ligado à inteligência artificial. A melhora dos resultados corporativos nos EUA e o alívio das tensões geopolíticas sustentaram o avanço dos principais índices globais. O segmento ficou em 1,17% e o MSCIW ficou em 1,54%.

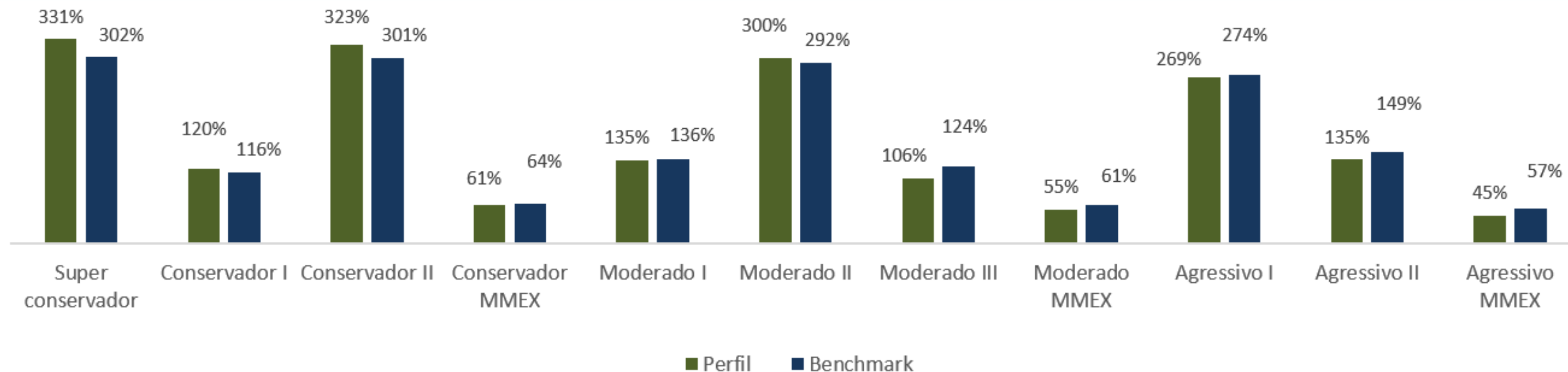


Gestor	Benchmark	PL	Data Início Gestão	Último tri	Mês	Ano	12 meses	24 meses	36 meses	Acumulado desde data Início Gestão
Bradesco	MSCI-W	10.629.556,61	04/04/2022				-	-	-	
			Rent %	14,71%	1,01%	5,87%	14,49%	29,67%	81,60%	86,38%
			% do bench.	118,73%	65,29%	237,73%	105,85%	106,13%	109,22%	114,31%
BENCHMARK		10.629.556,61		Último tri	Mês	Ano	12 meses	24 meses	36 meses	
MSCI -W				12,39%	1,54%	2,47%	13,69%	27,96%	74,72%	

Nome do Fundo	Gestor	Segmento	Plano Contribuição Definida	Plano de Aposentadoria	Plano Previdenciário I	Total
Gerdau Previdência Fundo de Investimento Renda Fixa CP 1	BNP	Renda Fixa	728.333.731	-	-	728.333.731
Gerdau Previdência Fundo de Investimento Renda Fixa CP 2	BRAM	Renda Fixa	725.282.089	-	-	725.282.089
Gerdau Previdência Fundo de Investimento Renda Fixa CP 3	ICATU	Renda Fixa	724.319.784	-	-	724.319.784
Gerdau Previdência Fundo de Investimento Renda Fixa CP 4	XP	Renda Fixa	727.358.630	-	-	727.358.630
Gerdau Previdência Fundo de Investimento Renda Fixa CP 5	BRASIL PLURAL	Renda Fixa	726.768.690	-	-	726.768.690
Gerdau Previdência Fundo de Investimento Renda Fixa CP 6	SUL AMÉRICA	Renda Fixa	354.325.434	-	-	354.325.434
Gerdau Benefício Definido 1 FIFCP	ICATU	Renda Fixa	10.078.097	24.701.789	247.101.546	281.881.433
Gerdau Benefício Definido 2 FIFCP	BNP	Renda Fixa	8.559.537	20.375.714	203.801.436	232.736.687
Gerdau Benefício Definido 3 FIFCP	SUL AMÉRICA	Renda Fixa	9.952.716	25.528.594	254.773.052	290.254.362
Gerdau Previdência Fundo de Investimento em Ações 2	OCCAM	Renda Variável	78.123.603	-	-	78.123.603
Gerdau Previdência Fundo de Investimento em Ações 4	OCEANA	Renda Variável	79.416.681	-	-	79.416.681
Gerdau Previdência FIC de Investimento em Ações 7	AZ QUEST	Renda Variável	78.086.975	-	-	78.086.975
Gerdau Previdência FIC de Investimento em Ações 8	REAL INVESTOR	Renda Variável	74.852.630	-	-	74.852.630
Absolute Vtex II FIC	ABSOLUTE	Estruturado	29.843.431	-	-	29.843.431
Kapitalo Zeta FIC MM	KAPITALO	Estruturado	31.532.629	-	-	31.532.629
Genoa Capital Radar 701 FIC FIM	GENOA	Estruturado	31.781.613	-	-	31.781.613
Bradesco Global	BRAM	Exterior	10.629.557	-	-	10.629.557
Empréstimos (Renda Fixa)	GPREV	Renda Fixa	185.013.320	-	1.801.465	186.814.785
Total			4.614.259.148	70.606.097	707.477.500	5.392.342.745







* RENTABILIDADE APURADA COM INÍCIO EM 01/07/2017 (MÊS DE IMPLANTAÇÃO DA NOVA COMPOSIÇÃO DOS PERFIS DE INVESTIMENTO, COM A INCLUSÃO DO SEGMENTO DE MULTIMERCADOS)
 ** A PARTIR DE 01/07/2017 OS ATUAIS PERFIS CONSERVADOR II (ANTES CONSERVADOR I), MODERADO II (ANTES MODERADO) E AGRESSIVO I (ANTES AGRESSIVO II), MUDARAM SOMENTE A DESCRIÇÃO, MANTENDO A COMPOSIÇÃO ANTERIOR E SEU HISTÓRICO.
 *** A PARTIR DE 01/10/2017 ENTRARAM EM VIGOR OS PERFIS MODERADO III E MODERADO IV.
 **** A PARTIR DE 01/10/2020 ENTRARAM EM VIGOR AS ALTERAÇÕES NA COMPOSIÇÃO DOS PERFIS MODERADO I, MODERADO III E AGRESSIVO II, E O PERFIL MODERADO IV DEIXOU DE VIGORAR.
 ***** A PARTIR DE 01/04/2022 ENTROU EM VIGOR OS PERFIS CONSERVADOR MMEX, MODERADO MMEX E AGRESSIVO MMEX



GERDAU PREVIDÊNCIA

GERDAUPREVIDENCIA.COM.BR